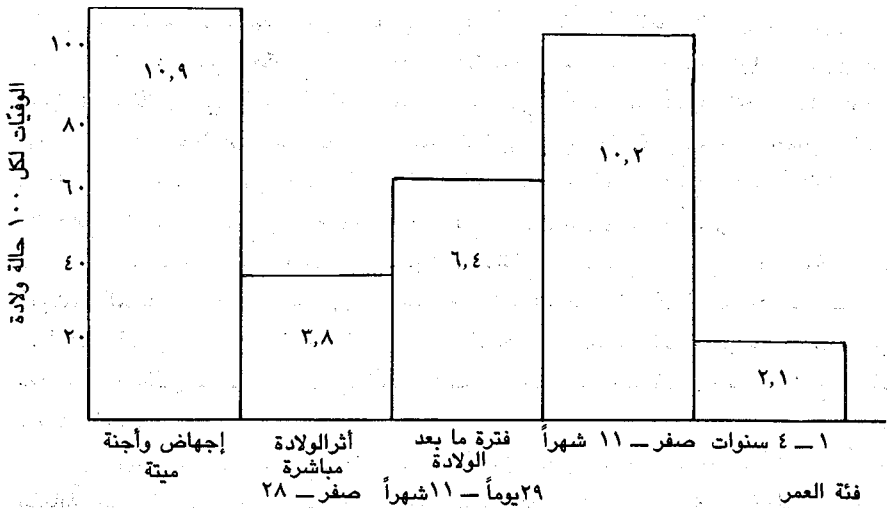


من سلطات الصحة العامة، تبين أن شهادات الولادة تفتقر إلى الدقة ولا يمكن الاعتماد عليها. كما أن حجم سكان قرية الزبيدات الصغير يقلل من إمكانية الحصول على معلومات ذات دلالة في ما يتعلق بمعدلات الولادة والوفيات السنوية، مما جعلنا نعتمد على المجموع الاجمالي.

وأثناء انجاز هذا البحث، بلغ عدد النساء المتزوجات ٦٣ امرأة، خمس منهن بلغن بهن العمر مرحلة أصبح الحديث إليهن أمراً صعباً. كما استثنيت عشر نساء أخريات بسبب نقص المعلومات أو عدم دقتها أو بسبب تغييبن عن القرية أثناء إجراء المقابلات، وقد أفادت المعلومات التي تم الحصول عليها ممن تبقى من النسوة ما يلي:

٤٨	مجموع النساء المتزوجات
٣٢٩	مجموع حالات الحمل
٣٦	مجموع حالات الاجهاض وولادة الأجنة الميتة
٢٩٣	مجموع حالات الولادة الحية
١١	مجموع حالات الوفاة اثر الولادة مباشرة (صفر- ٢٨ يوم)
١٩	مجموع حالات الوفاة بعد فترة من الولادة (٢٩ يوماً - ١١ شهراً)
٣٠	مجموع حالات وفيات الأطفال (صفر- ١١ شهراً)
٦	مجموع حالات الوفاة لفئة العمر (١ - ٤ سنوات)

الجدول رقم ٣
معدل الوفيات حسب فئة العمر



ويبين الجدول رقم ٣ معدلات الوفاة لكل ١٠٠ ولادة حية، حيث بلغت النسبة: للولادات الحديثة ٣,٩٪؛ و ٦,٤٪ لفترة ما بعد الولادة؛ و ١٠,٢٪ للأطفال ما بين صفر و ١١ شهراً؛ و ٢,١٪ للأطفال ما بين ١ - ٤ سنوات. كما بلغت نسبة حالات الاجهاض وولادة الأجنة الميتة ١٠,٩٪ من حالات الحمل.