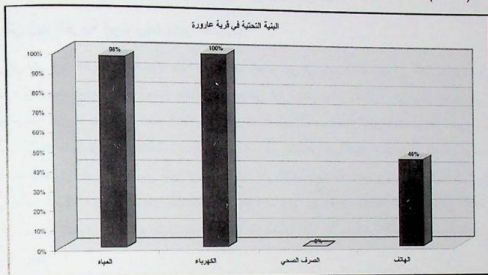
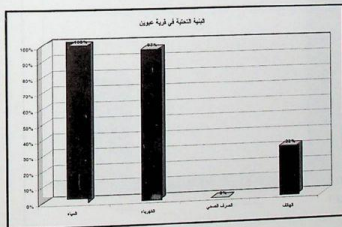


(شكل 6): النسبة المئوية لعدد المشتركين في خدمات البنية التحتية في قرية عارورة، 2002



وتشكل شركة كهرباء محافظة القدس المصدر الرئيسي للكهرباء في التجمع. إلا أنه لا يتوفر فيه شبكة صرف صحي، وإنما يتم التخلص من المياه العادمة في الغالب بواسطة الحفر الامتصاصية، ومن ثم يتم التخلص منها في أودية تبعد عن التجمع مسافة 3كم. وتستخدم سيارة خاصة في جمع نفايات القرية حيث يتم جمعها أكثر من مرة في الأسبوع ويتم التخلص منها عن طريق حرقها. ويتوفر في القرية 150 خط هاتف.

❖ **عبوين :**



يتوفر في عبوين شبكة مياه عامة ويبلغ عدد المشتركين في خدمة المياه 400 مشترك في القطاع السكني، كما ويتم توفير المياه لبعض مناطق التجمع من آبار جمع مياه الأمطار والينابيع، كما ويوجد في عبوين شبكة كهرباء عامة، وتشكل شركة كهرباء محافظة القدس المصدر الرئيسي للكهرباء في التجمع.

شكل(7): النسبة المئوية لعددالمشتركين في خدمات البنية التحتية في قرية عبوين، 2002

لا يتوفر في التجمع شبكة صرف صحي، وإنما يتم التخلص من المياه العادمة في الغالب بواسطة الحفر الامتصاصية، ومن ثم يتم التخلص منها في أودية تبعد عن التجمع مسافة 3كم. وتستخدم سيارة خاصة في جمع نفايات القرية حيث يتم جمعها أكثر من مرة في الأسبوع ويتم التخلص منها عن طريق حرقها في الأطراف. ويتوفر في القرية 40 خط هاتف.