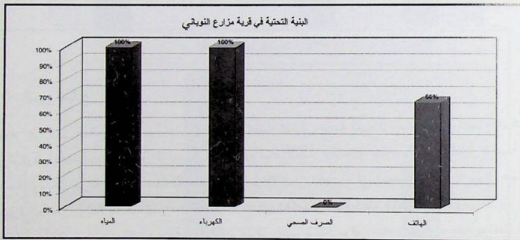


❖ مزارع النوباني:

يتوفر في قرية مزارع النوباني شبكة مياه عامة، ويبلغ عدد المشتركين في خدمة المياه 250 مشتركاً في القطاع السكني، كما ويتم توفير المياه لبعض مناطق التجمع من آبار جمع مياه الأمطار والينابيع، كما يوجد في المزارع شبكة كهرباء عامة، تشرف عليها شركة كهرباء محافظة القدس. إلا أنه لا يتوفر في التجمع شبكة صرف صحي، وإنما يتم التخلص من المياه العادمة في الغالب بواسطة الحفر الامتصاصية، ومن ثم يتم التخلص منها في أودية تبعد عن التجمع مسافة 3كم، ويوجد في المزارع موقع تملكه السلطة المحلية يستعمل للتخلص من النفايات، يبعد عن أقرب منطقة سكنية حوالي 3كم، وتستخدم سيارة خاصة في جمع نفايات القرية حيث يتم جمعها أكثر من مرة في الأسبوع ويتم التخلص منها عن طريق حرقها في الأطراف. ويتوفر في القرية شبكة هاتف لا تعمل.

(شكل8): النسبة المئوية لعدد المشتركين في خدمات البنية التحتية في قرية مزارع النوباني، 2002



❖ أم صفا:

يتوفر في أم صفا شبكة مياه عامة يبلغ عدد المشتركين فيها 60 مشتركاً في القطاع السكني، كما ويتم توفير المياه لبعض مناطق التجمع من آبار جمع مياه الأمطار والينابيع، كما يوجد في المزارع شبكة كهرباء عامة وتشكل شركة كهرباء محافظة القدس المصدر الرئيسي للكهرباء في التجمع.

ولا يتوفر في التجمع شبكة صرف صحي، وإنما يتم التخلص من المياه العادمة في الغالب بواسطة الحفر الامتصاصية، ومن ثم يتم التخلص منها في أودية تبعد عن التجمع مسافة 3 كم.

ويوجد في أم صفا موقع تملكه السلطة المحلية يستعمل للتخلص من النفايات، يبعد عن الحدود الحالية للتجمع العمراني حوالي 3كم، و يستخدم الجرار في جمع نفايات القرية حيث يتم جمعها أكثر من مرة في الأسبوع ويتم التخلص منها عن طريق حرقها.